

Xylem Inc.

Beszállítói minőségügyi kézikönyv

Stock



xylem
Let's Solve Water



A Xylem Beszállítói minőségügyi programja keretében bevezetjük új Beszállítói minőségügyi kézikönyvünket.

A Xylem-nél jól tudjuk, hogy Beszállítóink milyen fontos szerepet játszanak a Vásárlóink számára általunk biztosított értékek vonatkozásában. Beszállítóink termékei és szolgáltatásai nagymértékben hozzájárulnak az általunk kínált termékek és szolgáltatások kiváló minőségéhez, és vásárlóink elvárják, s meg is érdemlik, hogy kiszolgálásuk páratlan minőségi színvonalon történjen.

Elköteleztük magunkat amellet, hogy Beszállítóinkkal hosszú távú partneri kapcsolatokat alakítsunk és fejlesszünk ki, és hogy minkét fél számára gyümölcsöző, fenntartható növekedést alapozzunk meg.

A jelen Beszállítói minőségügyi kézikönyv célja a Xylem által a beszállítói minőségbiztosításra alkalmazott sztenderd megközelítés ismertetése. A kézikönyv elsődleges feladata a Beszállítók tájékoztatása a gyárainkba és a vásárlóink telephelyeire leszállított termékek és ott nyújtott szolgáltatások minőségének biztosításához szükséges minimális követelményekről Vásárlóink elvárásainak teljesítése vagy túlteljesítése érdekében.

A handwritten signature in black ink that reads "Tony Milando". The signature is written in a cursive, flowing style.

Tony Milando

Az üzletvitel átalakításáért és a folyamatos tökéletesítésért felelős vezető alelnök

TARTALOMJEGYZÉK

1. Bevezetés	-5-
1.1 Rövidítések, betűszavak, definíciók és szakkifejezések felsorolása	-5-
1.2 A célok és az alkalmazási kör	-6-
1.3 A Beszállító feddhetetlensége	-6-
2. A Beszállítókra vonatkozó általános követelmények	-7-
2.1 Nyelv	-7-
2.2 A minőségirányítási rendszerre vonatkozó követelmények	-7-
2.3 Tiltott anyagok és a termék biztonságossága	-7-
2.4 Vám és exportszabályozás	-7-
2.5 Konfliktusövezetből származó ásványi anyagok	-7-
2.6 Környezet-, egészség- és munkavédelem	-7-
2.7 Az alvállalkozók ellenőrzése	-8-
2.8 Kockázatkezelés	-8-
2.9 Az üzletmenet folytonossága	-8-
2.10 Feljegyzések tárolása és visszakeresése	-8-
2.11 A Xylem tulajdonát képező felszerelések/szerszámok/berendezések	-8-
2.12 Csomagolás, címkék, eltarthatóság tárolás esetén	-9-
3. A Beszállító minősítése	-10-
3.1 A minősített szállító	-10-
3.2 A Beszállító önértékelése	-10-
3.3 A Beszállító minőségbiztosítási auditálása	-10-
3.4 Tanúsítványok és segédokumentációk	-11-
3.5 Minősített szállítói státusz fenntartása	-11-
4. Termékminősítés	-12-
4.1 Termékjóváhagyási folyamat (PPAP)	-12-
4.2 Folyamatképesség a CTQ karakterisztikákhoz	-15-
4.3 Amikor szükség van egy PPAP-re	-15-
4.4 Szállítmány jóváhagyása tömeggyártás során	-15-

5. Nem megfelelő anyag	-16-
5.1 Nemmegfelelés kezelése	-16-
5.2 A Beszállító eltérési kérelmei	-17-
5.3 Visszatérítés	-17-
6. A beszállítói teljesítmény és a folyamatos tökéletesítés	-18-
6.1 A beszállítói teljesítmény monitorozása	-18-
6.2 A folyamatos tökéletesítési program	-18-
7. Korábbi módosított változatok	-19-



1. Bevezetés

1.1 Rövidítések, betűszavak, definíciók és szakkifejezések felsorolása

Minősített beszállítók listája	A Xylem által egy adott árucikkszegmens szállítására jóváhagyott Beszállítók csoportját azonosítja. E Beszállítók minősítése a Beszállítótól elvárt minőségi és egyéb követelmények folyamatos teljesítését biztosító beszállítói képesség átfogó elemzésén alapul.
Cpk	Folyamatképességi index. A folyamatképesség hozzáigazítása a nem centrális eloszlás hatásához.
CTQ	Minőség szempontjából kritikus tényező. Egy olyan termék vagy folyamat kulcsfontosságú mérhető jellemzője, melynek teljesítményszabványait vagy specifikációs határértékeit be kell tartani a Xylem vásárlóinak kielégítése érdekében.
Elkülönítés	A Xylem-et vagy vásárlóit egy nemmegfelelőség következtében érő kockázatok és behatások minimalizálása céljából végrehajtott beavatkozás. Az elkülönítő beavatkozások összpontosíthatnak arra a termékre/szolgáltatásra, amelyben a nemmegfelelőség előfordult vagy annak gyanúja felmerült, illetve irányulhatnak olyan hasonló termékekre vagy termékcsaládokra, amelyekben előállhat a nemmegfelelőség.
Helyesbítő tevékenység	Egy létező nemmegfelelőség okának/okainak kiküszöbölésére és megismétlődésének megelőzésére szolgáló beavatkozás.
NCR	Nemmegfelelőségi jelentés. A Xylem által az azonosított nemmegfelelőségek feltárása céljára kiadott dokumentum.
PPAP	A termékjóváhagyási folyamatokat definiáló ipari szabvány, melynek célja a mérnöki tervezési iratok és specifikációk követelményeinek konzisztens betartatása.
8D technika	A problémamegoldás nyolc lépésben történő megoldása (8D) olyan problémamegoldó módszer, amelyet a probléma kiváltó okának felderítésére, egy rövid távú javítás kidolgozására és a visszatérő problémák megelőzését szolgáló hosszú távú megoldás megvalósítására terveztek.
Megelőző beavatkozás	A nemmegfelelőség potenciális vagy fennálló okának/okainak kiküszöbölésére és a jövőbeni ismételt előfordulásának megakadályozására szolgáló beavatkozás.
Javítás	Egy terméken a nemmegfelelőség kijavítása céljából elvégzett beavatkozás, melynek következtében a termék kielégíti a felhasználási céljára vonatkozó követelményeket (megfelel a funkcionalitására vagy megjelenésére vonatkozó előírásoknak).
Újragyártás	Egy nemmegfelelőség esetén végrehajtott olyan típusú korrekció, ami teljesen kiküszöböli a nemmegfelelőség(ek)et, így a termék kielégíti a specifikációt vagy követelményt.
Csere	A termék lecserélése az összes követelményt kielégítő új termékre.
Selejtezés	Az olyan nem megfelelő termék esetében alkalmazott intézkedés, amely nem alkalmas a rendeltetési céljára, és nem lehet gazdaságosan újragyártani vagy elfogadható módon megjavítani.
Beszállító eltérési kérelem	A Beszállító által kezdeményezett engedélykérelem, melynek célja, hogy egy termék feltételezhető vagy azonosított nemmegfelelősége esetén el lehessen térni egy adott követelménytől.
XGP	Xylem Globális Beszerzés

1.2 A célok és az alkalmazási kör

A jelen kézikönyv célja a Xylem beszállítóira vonatkozó elvárások és alapvető követelmények egyetlen dokumentumban történő egységesítése. Reméljük, hogy a kézikönyv Beszállítóinkkal való megosztása Beszállítóink alapos kiképzését, valamint a sikeres és átlátható kapcsolatok alapjainak kiépítését fogja eredményezni.

A kézikönyv alkalmazási köre a Xylem összes Beszállítójára és azok Alvállalkozóira egyaránt kiterjed. A kézikönyvben található követelmények nem hatálytalanítják vagy helyettesítik semmilyen szerződés vagy megállapodás hatályos szerződéses feltételeit, megegyezéseit, illetve az azokkal összefüggő jogi előírást/szabályozást (beleértve a rajzokat, specifikációkat és folyamatokat is), amennyiben azok szigorúbbak, úgy továbbra is alkalmazandók és hatályosak maradnak. A minőségügyi követelmények megvalósítása nem biztosít további jogosultságokat a beszállítók részére (beleértve a szellemi tulajdont érintő jogok használatát / tulajdonlását, a kiegészítő költségekre és/vagy időtartam hosszabbítására vonatkozó igényeket), az ilyen jogokat kizárólag a hatályos szerződések vagy megállapodások vonatkozó szerződéses feltételei és megegyezései szabályozzák.

1.3 A Beszállító feddhetetlensége

A Beszállítóknak etikusan kell eljárniuk a Xylem-mel történő kapcsolattartásuk folyamán, és ebbe beletartozik a Xylem bizalmas információinak és szellemi tulajdonának védelme is. A Xylem támogatja a vesztegetés és korrupció ellenes kultúrát, és ügyvitelébe az alkalmazottak által elkövetett megvesztegetést és korrupciót megelőző eljárásokat épít be. A Xylem-mel érintkező felektől elvárás egy tiszteletbeli etikai kódex használata és megfelelő intézkedések meghozatala az érintett szervezeteknek történő megfelelés érdekében.

2. A Beszállítókra vonatkozó általános követelmények

2.1 Nyelv

A Xylem az angol nyelv használatát preferálja. Helyi nyelvek használata a Xylem-mel történő megegyezés esetében lehetséges.

2.2 A minőségirányítási rendszerre vonatkozó követelmények

A Beszállítónak dokumentált minőségirányítási rendszert kell fenntartania annak biztosítására, hogy megfeleljen a Xylem minőségi követelményeinek és vásárlói elvárásainak, és ellenőrizze ezt a megfelelést. A Xylem elvárja, hogy a Beszállító hatékonyan üzemeltessenek egy ISO9001:2015 vagy azzal ekvivalens szabványnak megfelelő minőségirányítási rendszert.

2.3 Tiltott anyagok és a termék biztonságossága

Az összes leszállított anyagnak ki kell elégítenie a kormányzat és a Xylem által a tiltott és toxikus anyagokra előírt hatályos korlátozásokat; ideértve a környezetvédelmi, elektromos és elektromágneses megfontolásokat is. A Beszállítónak alkalmaznia kell egy folyamatot, amely biztosítja, hogy a beszerzett termékek és a releváns gyártási folyamatok megfeleljenek a tiltott és toxikus anyagokra vonatkozó előírásoknak.

2.4 Vám és exportszabályozás

A Beszállítónak értesítenie kell a Xylem-et, ha a Xylem-nek leszállított bármilyen tétel (áru, szoftver, technológia) valamilyen törvény, illetve az Amerikai Egyesült Államok, az Európai Unió vagy más országok helyi rendelkezése alapján kiviteli szabályozás hatálya alá esik. Ez vonatkozik a szabályozás hatálya alá eső technológiával előállított árukra, illetve a szabályozás hatálya alá eső szoftverrel kevert szoftverekre is. A Beszállítónak a rendeltetési helyen hatályos behozatali előírásokat kielégítő módon be kell mutatnia a származási országra vonatkozó információt vagy igazolást. A Beszállítónak a Xylem dokumentációs igényeit is ki kell elégítenie, így többek között eredetigazolásokat kell kiadnia, eredet-meghatározást kell lefolytatnia, preferenciális származás-kalkulációt kell elvégeznie, stb.

2.5 Konfliktusövezetből származó ásványi anyagok

A Xylem a Beszállítóitól elvárja, hogy teljes mértékben megfeleljenek a Xylem Konfliktusövezetből származó ásványi anyagokra vonatkozó politikájának. A Xylem Konfliktusövezetből származó ásványi anyagokra vonatkozó politikája a Xylem <https://www.xylem.com/en-us/about-xylem/conflict-minerals-policy-statement/> weblapján érhető el.

2.6 Környezet-, egészség- és munkavédelem

A Beszállítónak meg kell felelnie az összes hatályos környezet-, egészség- és munkavédelmi előírásnak.

A Xylem elvárja, hogy a Beszállító aktívan elkötelezzék magukat a környezetvédelem szempontjai mellett. Ennek az elkötelezettségnek a bizonyítékai közé többek között a létesítmény, valamint egy,

a legújabb ISO 14001 vagy azzal ekvivalens szabvány szerinti környezetirányítási rendszer üzemeltetése tartozhat.

A Xylem elvárja, hogy Beszállítói rendelkezzenek egészség- és munkavédelmi rendszerrel, továbbá biztonságos munkakörnyezeteket alakítsanak ki olyan keretrendszer alkalmazásával, amely lehetővé teszi, hogy a szervezet következetesen azonosíthassa és ellenőrizhesse az egészség- és munkavédelmi kockázatokat, csökkenthesse a potenciális balesetek veszélyét, támogathassa a szabályzat végrehajtását, és javíthassa az általános teljesítményt. Az OHSAS 18001 szabványnak történő megfelelés preferenciát élvez.

2.7 Az alvállalkozók ellenőrzése

A Beszállító felelősséggel tartozik azért, hogy továbbadja az alvállalkozóinak a Xylem Beszállítói minőségügyi kézikönyvét, az alkalmazandó eljárásokat és a termék/szolgáltatás dokumentációját, valamint azok újabb változatait. Ha a Beszállító úgy dönt, hogy kiszervez egy folyamatot, akkor a Beszállítónak tájékoztatnia kell erről a Xylem-et, és teljes felelősséggel tartozik az összes alvállalkozónak a Xylem követelményei szerinti minősítéséért és megfigyeléséért.

2.8 Kockázatkezelés

A Beszállítónak kockázatkezelési folyamatot kell kialakítania az üzletvitel azon elemeinek hatékony felmérésére és ellenőrzésére, amelyek negatívan befolyásolhatják a termékek, szolgáltatások és a Xylem-nek történő kiszállítás minőségét.

2.9 Az üzletmenet folytonossága

A Beszállítónak rendelkeznie kell üzletmenet-folytonossági tervvel, melynek tartalmaznia kell egy kontingenciatervet a Xylem termelésének és minőségi követelményeinek kielégítésére jelentős vagy ismétlődő közműkimaradások, munkaerőhiány, berendezés meghibásodás, áruvisszaküldés vagy természeti katasztrófák esetén. A tervnek lehetővé kell tennie az összes szerződéssel kapcsolatos olyan dokumentáció megóvását, tárolását és helyreállítását a termék sérülése vagy elvesztése esetén, mint többek között a műszaki rajzok, elektronikus adathordozók és a gyártószerszámok. Rendszeresen el kell végezni a Beszállító üzletmenet folytonossági tervének felülvizsgálatát, frissítését és kérés esetén meg kell osztani azt a Xylem-mel.

2.10 Feljegyzések tárolása és visszakeresése

A Beszállító felelősége a feljegyzések olyan tárolása és visszakeresése, amely kielégíti a Xylem-mel megosztott és vele egyeztetett követelményeket. A minősítési eljárás során meghatározott releváns termelési/folyamatfeljegyzéseknek - ha a Xylem másként nem definiálja - minimum 5 évig kell rendelkezésre állniuk.

2.11 A Xylem tulajdonát képező felszerelések/szerszámok/berendezések

A Beszállítónak dokumentált folyamatot kell alkalmaznia a Xylem termékeihez használt rábizott felszerelések, szerszámok és berendezések kezeléséhez és gondozásához. A Beszállítónak azonnal értesítenie kell a Xylem-et, ha a felszerelés/szerszám/berendezés elvesz, megsérül, használhatatlanná válik vagy egy másik termelő-létesítménybe kerül át. A felszerelés/szerszám/berendezés karbantartásának és szervizelésének visszakövethetőnek kell lennie

a gyártóműi ajánlásokig, továbbá a feljegyzéseknek rendelkezésre kell állniuk a Xylem által végzett auditálás számára.

2.12 Csomagolás, címkék, eltarthatóság tárolás esetén

A csomagolásra, címkékre és a tárolás esetén történő eltarthatóságra vonatkozó összes követelményt a Xylem-mel kell egyeztetni és átvizsgálni. A Beszállítónak a Xylem-mel együttműködve kell csökkentenie a csomagolási hulladékok hatását. A Beszállítónak a fizikai raktárkészlete kezelésekor az "elsőként beérkezett - elsőként kiadott" (FIFO) módszert kell alkalmaznia.

Lejáratra érzékeny anyagok / Elavuláskezelő rendszer

A Xylem-mel történt egyeztetés és az általa megadottak szerint a Beszállító nem szállíthat olyan lejáratra érzékeny anyagokat, amelyek túllépték a gyártómű által meghatározott eltarthatósági időtartam 20%-át. A Beszállítóknak jelezniük kell, ha ellenőrizni kell az eltarthatóságot egy leszállított alkatrész vagy anyag esetében (ilyenek például: lakk, festékanyag, bevonat, műgyanták, egyes olyan érzékeny elektronikus alkatrészek, mint az elektrolitikus kondenzátorok, stb.).

3. A Beszállító minősítése

3.1 A minősített beszállító

A Beszállítók minősítését a kijelölt kategóriákhoz és/vagy folyamatokhoz a Xylem Globális/Regionális Beszerzési szolgálata és/vagy a Xylem telephelyi Beszerző csoportjai végzik. A Beszállítók akkor kerülnek fel a Xylem Minősített beszállítói listájára, ha demonstrálják a Xylem üzleti kritériumainak és minőségi követelményeinek történő megfelelést.

3.2 A Beszállító önértékelése

A Beszállítóról általános információk az Önértékelő felmérés segítségével elvégzett kezdeti szűrés útján gyűjthetők be; kérés esetén az értékelést teljesen ki kell tölteni. A beszállító értékelések az új és meglévő beszállítóktól a minősítési státusz és a folyamatos teljesítmény alapján kérhetők be.

3.3 A Beszállító minőségbiztosítási auditálása

A Beszállító minősítéséhez helyszíni minőségbiztosítási audit hajtható végre a beszállító telephelyén. A Xylem, annak leányvállalatai és a Xylem vásárlói fenntartják a jogukat arra, hogy auditokat és/vagy ellenőrzéseket hajtsanak végre a beszállítók létesítményeiben és/vagy a beszállítók alvállalkozóinak létesítményeiben az alábbi okokból:

- A Xylem termékeivel, szerszámaival vagy a Xylem bármilyen beszerzési megrendelésével kapcsolatos összes vonatkozó dokumentum, adat és egyéb információ megvizsgálása.
- A Xylem termékeivel vagy a Xylem bármilyen beszerzési megrendelésével kapcsolatos létesítmény vagy folyamat megtekintése.
- Bármilyen létesítmény vagy folyamat auditálása annak meghatározása céljából, hogy az kielégíti-e a Xylem valamilyen beszerzési megrendelésének követelményeit.
- A beszállítók termékének a Xylem által irányított, a beszállítók épületében és a beszállítók bevizsgáló berendezéseivel végzett független hitelesítése.

Amennyiben helyszíni minőségügyi audit elvégzése szükséges, akkor a Beszállítóknak a következőket kell biztosítaniuk: teljes hozzáférés a berendezésekhez és létesítményekhez, teljes és pontos dokumentálás, és a Xylem képviselői számára a megfelelés ellenőrzésének elvégzéséhez szükséges személyzet. A fentiekben ismertetett összes audittevékenység rendes munkaidőben kerül végrehajtásra, melyről a Beszállítók előzetes írásos értesítést kapnak. A fenti audittevékenység eredményeként kapott bármilyen megállapításra a Beszállítónak azonnal reagálnia kell.

3.4 Tanúsítványok és segéddokumentációk

A Xylem másolatokat kérhet a tanúsítványokról és segéddokumentációkról, melyek többek között például az alábbiak lehetnek:

- Tisztasági tanúsítványok (tisztaszoba, IPC, stb.)
- Szabályozási listák (UL, CSA, stb.)
- Anyagösszetétel, nyilatkozat vagy tanúsítvány
- ISO tanúsítványok
- Minőségirányítási rendszerrel (QMS) kapcsolatos dokumentáció
-

3.5 A minősített beszállítói státusz fenntartása

A Xylem a saját belátása alapján bármikor eltávolíthatja a Beszállítót a Minősített Beszállítók listájáról. Egy ilyen döntés meghozatalakor a Xylem bármilyen relevánsnak ítélt kritériumot figyelembe vehet, beleértve korlátozás nélkül az alábbiakat:

- A beszállító alulteljesítése minőség és leszállítás szempontjából: Nemmegfelelőségi jelentés (NCR) és Határidőre történő leszállítás (OTD).
- A Javító beavatkozás igénylésére vagy a Xylem egyéb legitim kéréseire adott nem kielégítő válasz, késedelmes válasz vagy a válaszadás elmaradása.
- Üzleti tevékenység kimaradása 24 hónapig.
- Változás a beszállító gyártási és feldolgozási képességében.
- Auditot követően kapott nem kielégítő vagy elégtelen eredmények.

A Xylem fenntartja a Beszállítók újraminősítésének vagy diszkvalifikálásának jogát. Az újraminősítés / diszkvalifikálás okai egyebek mellet a következők lehetnek:

- Nagyobb változások a tulajdonosi körben
- A létesítmény megváltozása
- Súlyos vagy folyamatos minőségi/szállítási problémák
- Kibővülő üzleti lehetőségek

4. Termékminősítés

A Beszállítónak azonnal értesítenie kell a Xylem-nél érte felelős beszerzőt, ha problémái vagy kérdései vannak a műszaki rajzon és/vagy specifikációkban szereplő bármilyen követelmény pontosságát illetően. Tilos a műszaki rajzok, specifikációk vagy műszaki adatok megváltoztatása kézírással, vázlatos rajzzal vagy kézjeggyel.

4.1 Termékjóváhagyási folyamat (PPAP)

A PPAP folyamat végrehajtásának célja, hogy objektíven dokumentálja annak bizonyítékát, miszerint a Xylem Beszállítóinak termékei megfelelnek a műszaki rajzoknak, és kielégítik a tervezési specifikációk követelményeit. A PPAP eljárás úgy van kifejlesztve, hogy fokozza a vásárló specifikációinak és a minőség szempontjából kritikus tényező (CTQ) jellemzőinek történő megfelelést, ennek eredményeképp folyamatosan javítja a vásárlói elégedettséget. Az adott termék jellemzőitől függően a Xylem-nek különböző szintű PPAP-kre van szüksége (1. táblázat). A PPAP-k egyedi a rajz verziójának, a beszállítónak, a szerszámnak és a berendezésnek megfelelően. A beszállító felelőssége az alkalmazandó PPAP követelmények végrehajtásának biztosítása, illetve a Xylem felé történő bemutatása a Termék jóváhagyási bizonyítvány (PSW) vagy azzal ekvivalens dokumentum fedőlapján jelzettek szerint.

1. táblázat: PPAP megőrzésének/bemutatásának követelményei

Követelmény		A megőrzés/bemutatás követelményei				
		Bemutató szintje				
		AIAG Szint				
		1	2	3	4	5
1.	Értékesíthető termék tervezési adatai	R	S	S	*	R
	- saját komponensekhez/részletekhez	R	R	R	*	R
	- összes egyéb komponenshez/részlethez	R	S	S	*	R
2.	Tervezői változtatások dokumentumai, ha vannak	R	S	S	*	R
3.	Ügyfél tervezői jóváhagyása, ha kell	R	R	S	*	R
4.	Konstrukciós FMEA	R	R	S	*	R
5.	Folyamatábrák	R	R	S	*	R
6.	Folyamat FMEA	R	R	S	*	R
7.	Méret eredmények	R	S	S	*	R
8.	Anyag, teljesítmény vizsgálati eredmények	R	S	S	*	R
9.	Kezdeti folyamat tanulmány	R	R	S	*	R
10.	Mérési rendszer elemzések	R	R	S	*	R
11.	Minősített laboratóriumi dokumentáció	R	S	S	*	R
12.	Ellenőrzési terv	R	S	S	*	R
13.	Termék jóváhagyási bizonyítvány (PSW)	S	S	S	S	R
14.	Megjelenés szerinti jóváhagyási jelentés (AAR), ha alkalmazható	S	S	S	*	R
15.	Ömlesztett anyagok követelményeinek listája	R	R	R	*	R
16.	Mintadarab	R	S	S	*	R
17.	Mesterminta	R	R	R	*	R
18.	Ellenőrző eszközök	R	R	R	*	R
19.	Vevő specifikus követelményeknek való megfelelés dokumentumai	R	R	S	*	R

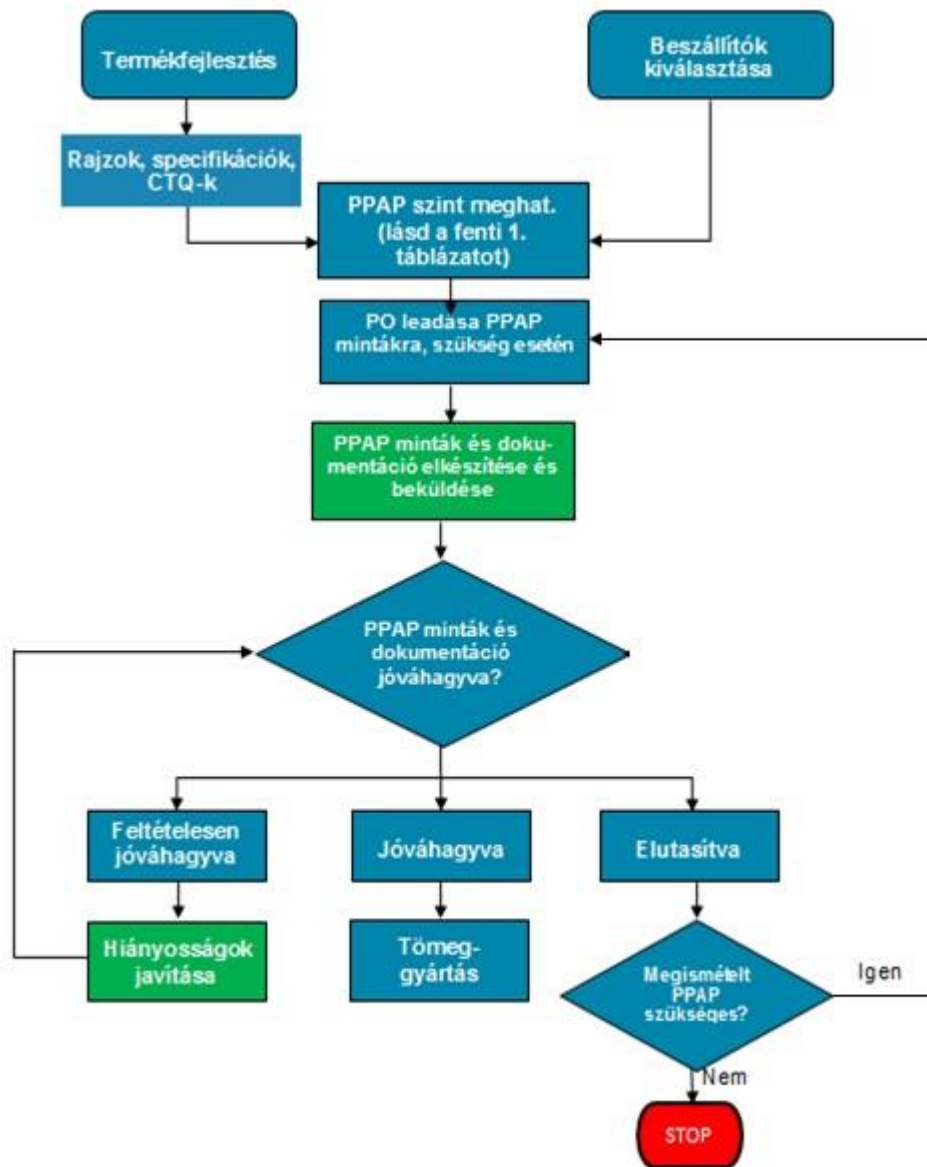
S = A Beszállítónak be kell mutatnia a megjelölt vásárlónak a termék jóváhagyási tevékenységet, és megfelelő helyeken - a gyártást is beleértve - meg kell őriznie a feljegyzések vagy dokumentációs tételek másolatát.

R = A Beszállítónak megfelelő helyeken - a gyártást is beleértve - meg kell őriznie, és kérés esetén hozzáférhetővé kell tennie a vásárló képviselője számára

***** = A Beszállítónak megfelelő helyeken meg kell őriznie és kérés esetén be kell mutatnia a vásárlónak.

A PPAP-t a Xylem saját belátása szerint, a fejezetben felsorolt útmutatásoknak megfelelően igényelheti. Az alkatrészeknek a tömeggyártó berendezésre, szerszámozásra, felszerelésekre és folyamatokra reprezentatívoknak kell lenniük. A PPAP-t a vásárolt és viszonteladott késztermékekre egyaránt alkalmazni kell. Az összes mintát hivatalos beszerzési megrendelés felhasználásával kell igényelni.

1. ábra: A beszállítói termék jóváhagyásának folyamatábrája



Magyarázat:

XYLEM tevékenységei

Beszállító tevékenységei

4.2 Folyamatképesség a CTQ karakterisztikához

A Beszállítónak ellenőriznie kell, és fenn kell tartania a folyamatot befolyásoló CTQ-k kulcsfontosságú paramétereit. A folyamatnak a termékkel kapcsolatos ellenőrzésére és a folyamatképességre vonatkozó feljegyzéseket meg kell őrizni. Az ellenőrzési folyamatot a legfontosabb teljesítményjelzőkkel kell illusztrálni (pl. Cpk indexek). A Cpk értékének, kivéve, ha a Xylem ettől eltérően adja meg, 1,33-tól nagyobbaknak kell lennie ahhoz, hogy a folyamatképesség elfogadható legyen.

- **A terv a Xylem tulajdona:** A Xylem dokumentumaiban (azaz rajzokban, specifikációkban) megadott CTQ-kat meg kell osztani és át kell tekinteni a Beszállítóval.
- **A terv a Beszállító tulajdona:** A Xylem a Beszállítóval együttműködik annak érdekében, hogy a kialakított megfelelő CTQ-k kielégítsék a Xylem elvárásait.

4.3 Amikor szükség van egy PPAP-re

A Beszállítónak azonnal írásban értesítenie kell a Xylem-et bármilyen alábbi változás esetén, és jóváhagyást kell kérnie a gyártás és a kiszállítás megkezdése előtt. Ha a Beszállító nem biztos abban, hogy szükség van egy PPAP-re, akkor érintkezésbe kell lépnie a megfelelő minőségbiztosítási és beszerzési kapcsolattartójával a Xylemnél.

Amikor szükség van egy PPAP-re
Kezdeti bemutatás
Tervezésbeli változás (azaz anyag, illeszkedés, forma, funkció)
A Beszállító/Alvállalkozó szerszámozásának átadása, cseréje, felújítása vagy javítása
Rendellenesség korrekciója (CTQ esetén)
Opcionális konstrukcióra vagy anyagra történő átállás
Alvállalkozó vagy anyagbeszerzési forrás változása
Az alkatrész feldolgozásának megváltozása
Más helyen gyártott alkatrészek
Egyéb, a Xylem igénye szerint

4.4 Szállítmány jóváhagyása tömeggyártás során

Speciális feltételek között, a Xylem igénye esetén, a Beszállítókat felkérjük további dokumentumok (Megfelelőségi nyilatkozat, tesztadatok, stb.) átadására a termékeknek a Xylem-hez történő leszállítása előtt.

5. Nem megfelelő anyag

5.1 Nemmegfelelés kezelése

A Beszállítót terheli a felelősség az alkatrészei, berendezései, termékei és/vagy szolgáltatásai minőségéért. Ha egy nemmegfelelőséget észlelnek a Xylem telephelyein, akkor a Xylem értesíti a Beszállítót a nemmegfelelőségről. Nemmegfelelési jelentés (NCR) kerülhet kiadásra a nemmegfelelés súlyossága és sürgőssége alapján. A Beszállítóknak azonnal intézkedni kell a gyaníthatóan nemmegfelelő anyagok azonosításáról és elkülönítéséről, hogy így megelőzhető legyen azok felhasználása, kiszállítása és/vagy a megfelelő anyagokkal történő összekeverése. Az elkülönítés területei egyebek mellett a következők lehetnek:

- Késztermék- vagy beérkezőáru-raktárak
- Folyamatban levő munka
- Átszállítás a Xylem-nek

A Beszállítónak 24 órán belül értesítenie kell a Xylem-et a már leszállított gyaníthatóan nemmegfelelő anyagokról. Az értesítésnek tartalmaznia kell az alkatrészszaámot, adagméretet, adagszaámot, a szállítás dátumát és a mennyiséget. A Xylem döntése alapján a Beszállítónak segítséget kell nyújtania valamelyik (vagy az összes) alábbi esetben:

- A teljes érintett szállítmány azonnali visszaszállítása a Beszállítónak, akinek ezt követően helyettesítő szállítmányról kell gondoskodnia.
- A Beszállító által végrehajtandó szortírozás a Xylem telephelyén.
- A Xylem dolgozói vagy a Xylem által jóváhagyott harmadik fél közreműködésével végrehajtott szortírozás. Az opciónak az érintett Xylem telephely(ek) általi jóváhagyását követően a Beszállító egyértelmű felülvizsgálati utasításokat bocsájt ki, és elfogadja a művelettel járó költségek viselését.

Megjegyzés: A Beszállítónak értesítenie kell a Xylem-et a nemmegfelelő termékek, alkatrészek vagy komponensek kezeléséről: ezek visszaszállításáról, selejtezéséről, megjavításáról, újragyártásáról, stb.

- A Beszállítónak értesítenie kell a Xylem-et a megfelelő termékek első adagjának leszállítási időpontjáról.

Ha nemmegfelelési jelentés került kiadásra a Beszállító részére, akkor a Beszállító 10 munkanapon belül köteles javítási akció tervet benyújtani. A Xylem a nemmegfelelés természetétől függően ettől hosszabb határidőt is megadhat. A jelentésnek a 8D problémamegoldó módszer- vagy a Beszállító ezzel ekvivalens módszerének - alapelveit kell követnie, és meg kell felelnie a Xylem követelményeinek. A Beszállítónak a javító beavatkozásokat a nemmegfelelés értesítésétől számított 20 munkanapon belül le kell zárnia. A javító beavatkozás hitelesítését a cselekvési terv átfogó monitorozása útján kell megerősíteni, melyet a Xylem ellenőrizhet. Ha megtörtént a javító beavatkozások hitelesítése, akkor a

Beszállítónak megfelelő intézkedéseket kell tennie az ismétlődés megelőzése céljából.

5.2 A Beszállító eltérési kérelmei

Egy eltérést formai, illeszkedési, funkcionális és megbízhatósági szempontból lehet jelentéktelennek tekinteni. Az eltérés ideiglenes megoldásnak is tekintendő. A Beszállító a Xylem-mel történő előzetes konzultáció és annak írásos engedélye nélkül nem szállíthat le a rajztól, specifikációs korlátoktól vagy tervezési céltól eltérő terméket. A Beszállítónak értesítenie kell a Xylem-et a termék nemmegfelelőségét érintő potenciális vagy tényleges probléma esetén. Az eltérés elfogadhatóságának meghatározása érdekében a Xylem mintákat, adatokat vagy egyéb bizonyítékokat kérhet be.

5.3 Visszatérítés

A Xylem fenntartja a jogot a nemmegfelelőséggel kapcsolatos bármilyen költségnek a Beszállítóra történő ráterhelésére.

6. A beszállítói teljesítmény és a folyamatos tökéletesítés

6.1 A beszállítói teljesítmény monitorozása

A Xylem megfigyeli a Beszállító teljesítményét. A teljesítmény mérése az alábbi fő kalkulációkkal történik:

- Beszállítói PPM: Ez a kalkuláció a Xylem által megkapott összes ellenőrzött hibás alkatrész darabszámát a Xylem által megkapott összes alkatrész darabszámához viszonyítja.
- Határidőre történő leszállítás (OTD): Ez a kalkuláció az időben beérkezett termékek százalékát a Xylem által elvárt határidőhöz viszonyítja.

A Xylem saját megfontolása alapján további teljesítmény kritériumok is hozzáadhatók. A beszállítói teljesítmény közlése eredménytábla vagy más eszköz segítségével történhet. Gyenge beszállítói teljesítmény esetén a Beszállító és a Xylem közös megegyezésével tökéletesítési tervet kell kidolgozni. A Xylem fenntartja a jogot arra, hogy a helyszínen rendszeresen auditálja a Beszállító létesítményét, minőségügyi rendszereit, feljegyzéseit és a kiszállításra kész termékeit.

6.2 A folyamatos tökéletesítési program

A Beszállítónak rendelkeznie kell folyamatos tökéletesítési programmal, melynek célja a minőségi, költség és szolgáltatási teljesítményének időről időre történő javítása. A Beszállító folyamatos tökéletesítési programját kérés esetén a Xylem rendelkezésére kell bocsátani.

Elvárás lehet a Beszállító felé például:

- Az alkalmazottak megfelelő képzési tervének megléte
- Foglalkozzon a teljesítmény problémák kiküszöbölésével
- Foglalkozzon a hibák korai azonosításával és megelőzésével
- Foglalkozzon a termékei/szolgáltatásai hozzáadott értékének növelésével
- Foglalkozzon Értékjavítási, Értéktervezési ötletek generálásával
- A határidőre történő szállítás teljesítményének tökéletesítése
- Az NCR-ek számának csökkentése
- A selejtezés és az újragyártás kiküszöbölése
- A folyamat variációinak minimalizálása
- A termelékenység tökéletesítése

A Xylem fontosnak tartja a Beszállítókkal folytatott együttműködést a folyamatos tökéletesítés kultúrájának erősítése segítségével, és elvárhat olyan közös folyamatos tökéletesítési kezdeményezéseket, mint az előállítási idő javítása, hatékonyság fokozása, hibák kiküszöbölése, Lean vagy Kaizen események, stb.

7. Korábbi módosított változatok

Módosítás száma	Módosítás dátuma	Módosítás oka
01	2018/04/30	Első kiadás
02	2018/09/30	Több kisebb módosítás
03	2019/02/28	Javítás a beszállítói termék jóváhagyásának folyamatábráján