

Xylem Inc.

Tedarikçi Kalite Kılavuzu



xylem
Let's Solve Water



Xylem Tedarikçi Kalite Programı kapsamında, yeni Tedarikçi Kalite Kılavuzumuzu etkin kullanıyoruz.

Xylem'de, Müşterilerimize sunduğumuz değerde Tedarikçilerimizin sahip olduğu çok önemli rolü takdir ediyoruz.

Tedarikçilerden alınan Ürünler ve Hizmetler, sunduğumuz yüksek kaliteli ürünlere ve Hizmetlere büyük ölçüde katkıda bulunuyor ve müşterilerimiz benzeri olmayan kalite bekliyor ve hak ediyor.

Tedarikçilerimiz ile uzun süreli ortaklıklar kurmayı ve geliştirmeyi ve Tedarikçilerimiz ile ortak, sürdürülebilir bir büyüme sağlamayı taahhüt ediyoruz.

Bu Tedarikçi Kalite Kılavuzunun amacı, Xylem'in Tedarikçi kalitesine Standart yaklaşımını açıklamaktır. Kılavuzun öncelikli amacı, hem fabrikalarımıza hem de Müşterilerimizin sahalalarına tedarik edilen ürünlerin ve Hizmetlerin kalitesinin Müşterilerin beklentilerini karşılamasını veya aşmasını sağlamak için gerekli asgari gereklilikleri Tedarikçilerimize iletmektir.

Tony Milano

Kıdemli Başkan Yardımcısı, Sürekli İyileştirme & İş Dönüştürme

İÇİNDEKİLER

1. Giriş	5 -
1.1 Kısaltmalar, Tanımlar & Terimler Listesi	5 -
1.2 Amaç ve Kapsam	6 -
1.3 Tedarikçi Bütünlüğü	6 -
2. Genel Tedarikçi Gereklilikleri	6 -
2.1 Dil	6 -
2.2 Kalite Yönetim Sistemi Gereklilikleri	6 -
2.3 Kısıtlanmış Maddeler ve Ürün Güvenliği	6 -
2.4 Gümrük ve İhraç Kontrolü	6 -
2.5 Çatışma Mineralleri	7 -
2.6 Çevre, Sağlık & Güvenlik	7 -
2.7 Alt Tedarikçilerin Kontrolü	7 -
2.8 Risk Yönetimi	7 -
2.9 İş Sürekliliği	7 -
2.10 Kayıt Saklama & Geri Alma	8 -
2.11 Xylem'e Ait Demirbaşlar, Araçlar ve Ekipmanlar	8 -
2.12 Ambalajlama, Etiketler, Depo Raf Ömrü	8 -
2.13 Tarihe Duyarlı Malzemeler/ Eskime Yönetim Sistemi	8 -
3. Tedarikçi Yeterliliği	8 -
3.1 Onaylanmış Tedariki	8 -
3.2 Tedarikçi Öz Değerlendirmesi	8 -
3.3 Tedarikçi Kalite Denetimi	8 -
3.4 Sertifikasyonlar ve Destekleyici Dokümantasyon	9 -
3.5 Onaylanmış Tedarikçi Durumunun Sürdürülmesi	9 -
4. Ürün Parça Nitelendirmesi	10 -
4.1 Üretim Parçası Onay Süreci (PPAP)	10 -
4.2 CTQ Özellikleri için Süreç Kapasitesi	12 -
4.3 Bir PPAP Gerekli olduğunda	12 -
4.4 Toplu Üretim sırasında Sevkiyat Onayı	12 -
5. Uygunsuz Malzeme	12 -

5.1	Uygunsuzluk Yönetimi.....	- 12 -
5.2	Tedarikçi Sapma Talepleri	- 13 -
5.3	Geri Alma	- 13 -
6.	Tedarikçi Performansı ve Sürekli İyileştirme.....	- 14 -
6.1	Tedarikçi Performansı Takibi.....	- 14 -
6.2	Sürekli İyileştirme Programı	- 14 -
7.	Revizyon Geçmişi	- 15 -



1. Giriş

1.1 Kısaltmalar, Tanımlar & Terimler Listesi

Onaylanmış Tedarikçi Listesi	Xylem'in belirli bir emtia bölümünü tedarik etmeyi onayladığı Tedarikçiler grubunu tanımlar. Bu Tedarikçiler için onay süreci, Tedarikçinin kalite gereklilikleri dahil olmak üzere gereklilikleri sürekli olarak karşılama kapasitesinin kapsamlı analizine dayalıdır.
Cpk	Süreç Kapasite İndeksi. Merkezi olmayan dağıtımın etkinliği için Süreç Kapasitesinin Düzenlenmesi.
CTQ	Kalite için Önemli. Xylem'in müşterilerini memnun etmek amacıyla performans standartları veya şartname sınırları karşılanması zorunlu olan bir ürünün veya sürecin ölçülebilir ana özellikleri.
Sınırlama	Bir uygunsuzluk ile ilişkili olarak Xylem'e veya müşterilerine yönelik riski ve etkiyi en aza indirmek için alınan önlem. Sınırlama işlemleri, (a) uygunsuzluktan şüphe edilen veya uygunsuzluğun tespit edildiği ürüne/hizmete ve/veya (b) uygunsuzluğun ortaya çıkabileceği benzer ürünler veya ürün ailelerine odaklı olabilir.
Düzeltilici eylem	Action to eliminate the cause(s) of an existing non-conformance and prevent recurrence.
NCR	Uygunsuzluk Raporu. Tespit edilen uygunsuzlukları belgelemek için Xylem tarafından düzenlenen doküman.
PPAP	Üretim Parçası Onay Süreci. Mühendislik tasarım kaydının ve şartname gerekliliklerinin sürekli olarak karşılanmasını sağlamak amacıyla üretim parçası onay sürecinin belirlenmesi için endüstri Standardı
8 Disiplin (8D)	Sorun Çözümünün Sekiz Disiplini, bir sorunun kök nedenini tespit etmek, kısa süreli bir onarım planlamak ve tekrarlanan sorunları engellemek için uzun süreli bir çözüm uygulamak üzere tasarlanmış bir sorun çözme metodolojisidir.
Onarım	Ürünün kullanım amacı doğrultusunda işlevsel ve görünümle ilgili gereklilikleri karşılayacağı şekilde uygunsuzluğu düzeltmek amacıyla bir ürün üzerinde gerçekleştirilen eylem.
Yeniden işleme	Ürünün şartnamelere ve gerekliliklere uyacağı şekilde uygunsuzluğu tamamen ortadan kaldıran, bir uygunsuzluğa yönelik olarak gerçekleştirilen bir tür düzeltme işlemi.
Değişim	Bir ürünün tüm gereklilikleri karşılayan yeni bir ürün ile değiştirilmesi için gerçekleştirilen eylem.
Hurda	Kullanım amacı doğrultusunda kullanılabilir olmayan ve kabul edilebilir şekilde ekonomik olarak yeniden işlenemeyen ve onarılamayan uygunsuz bir ürünün elden çıkarılması.
Tedarikçi Sapma Talebi	Şüpheli veya tespit edilmiş bir ürün uygunsuzluğunun ardından belirli bir gereklilikten sapma onayı için Tedarikçi tarafından başlatılan talep.
XGP	Xylem Global Procurement

1.2 Amaç ve Kapsam

Bu kılavuzun amacı, Xylem'in tedarikçi gereklilikleri ile temel beklentileri tek bir dokümanda birleştirmektir. Bu kılavuzu Tedarikçilerimiz ile paylaşarak, hem Tedarikçilerimizi kapsamlı olarak eğitmeyi hem de başarılı ve şeffaf bir ilişkinin temelini inşa etmeyi umuyoruz.

Bu kılavuz, tüm Xylem'in tedarikçilerini ("Tedarikçiler") ve Tedarikçilerin alt yüklenicilerini veya alt tedarikçilerini ("Alt Tedarikçiler") kapsar. Bu kılavuzda yer alan gereklilikler, Xylem veya Tedarikçinin uymak zorunda olduğu, daha sıkı olması halinde uygulanacak ve geçerli olacak sözleşmesel şartları ya da yasal veya düzenleyici gereklilikleri geçersiz kılmaz veya yerini almaz. Kalite gerekliliklerinin uygulanması, tedarikçilere ek haklar vermez (fikri mülkiyet hakları, ek masraflar için talepler veya süre uzatımı ile ilgili olanlar dahil). Tedarikçinin hakları, sadece Tedarikçi ile Xylem arasındaki geçerli sözleşmeler veya anlaşmalarda yer alan ilgili sözleşme şartları ve koşulları ile yönetilir.

1.3 Tedarikçi Bütünlüğü

Tedarikçiler, Xylem'in gizli bilgilerinin ve fikri mülkiyetinin korunmasını içeren Xylem ile ilişkilerinde etik olmak zorundadır. Xylem, rüşvetle mücadele yolsuzlukla mücadele kültürünü teşvik etmekte ve çalışanlar tarafından rüşveti ve yolsuzluğu engellemek amacıyla tasarlanmış prosedürler getirir ve uygular. Tedarikçi dahil olmak üzere Xylem ile etikleşimde olan tüm taraflardan tamamlayıcı etik kurallar beklenmekte olup, geçerli kanunlara ve yasal gerekliliklere uymak amacıyla Tedarikçi tarafından uygun önlemler alınmalıdır.

2. Genel Tedarikçi Gereklilikleri

2.1 Dil

İngilizce, Xylem'in tercih edilen dilidir. Xylem'in onayına tabi olarak, bazı durumlarda yerel dillere izin verilebilir.

2.2 Kalite Yönetim Sistemi Gereklilikleri

Tedarikçi, Xylem'in kalite gerekliliklerinin ve müşterilerinin gerekliliklerinin kontrolünü ve bu gerekliliklere uygunluğu sağlamak için belgelenmiş bir kalite sisteminin sürekliliğini sağlayacaktır. Xylem, Tedarikçilerinin ISO9001:2015 Standardına veya muadil bir Standarda uygun şekilde bir kalite yönetim sistemini etkin şekilde uygulatmalarını bekler.

2.3 Kısıtlanmış Maddeler ve Ürün Güvenliği

Tedarik edilen tüm malzemeler, çevresel, elektriksel ve elektromanyetik değerlendirmeler ile birlikte toksik veya diğer kısıtlanmış malzemeler ile ilgili geçerli resmi kısıtları ve Xylem kısıtlarını karşılayacaktır. Tedarikçi, satın alınan ürünlerin ve ilgili imalat süreçlerinin toksik veya diğer kısıtlı madde gerekliliklerine uymasını sağlayacak bir süreç uygulayacak ve sürekliliğini sağlayacaktır.

2.4 Gümrük ve İhraç Kontrolü

Tedarikçi, Amerika Birleşik Devletleri, Avrupa Birliği veya üye ülkeleri ya da diğer ülkelerin kanunları kapsamında ihraç kontrollerine tabi olan, Xylem'e tedarik edilen maddeler (örn., mallar, yazılımlar, teknoloji) ile ilgili olarak Xylem'e bildirimde bulunacaktır. Bu kapsamda, kontrollü teknoloji ile üretilen

mallar veya kontrollü yazılımlar ile birbirine karıştırılan yazılımlar yer alır. Tedarikçi, varış yerindeki ithalat gerekliliklerini karşılayacak şekilde menşei bilgilerini veya belgelerini temin edecektir. Tedarikçi, menşei belgelerinin, menşei tespitinin ve tercihli menşei kanıtı vb. belgelerin düzenlenmesi dahil olmak üzere fakat bunlarla sınırlı olmaksızın Xylem için dokümantasyon gerekliliklerini de sağlayacaktır.

2.5 Çatışma Mineralleri

Tedarikçiler, Xylem Çatışma Mineralleri Politikasına tam olarak uymak zorundadır. Xylem Çatışma Mineralleri Politikasına <https://www.xylem.com/en-us/about-xylem/conflict-minerals-policy-statement/> Xylem internet sitesinden erişilebilir.

2.6 Çevre, Sağlık & Güvenlik

Tedarikçi, tüm geçerli çevre, sağlık ve güvenlikle ilgili yönetmeliklere uyacaktır.

Xylem, Tedarikçilerinin çevresel sorunlar ile etkin şekilde ilgilenmesini bekler. Bu taahhüdün kanıtı, en son ISO 14001 Standardı veya muadil bir Standart gibi bir çevresel yönetim sisteminin oluşturulmasını ve bu sisteme uygunluğu içerebilir.

Xylem, Tedarikçilerinin organizasyonun sağlık ve güvenli ile ilgili riskleri tutarlı bir şekilde tespit ve kontrol etmesini, potansiyel kazaları azaltmasını, politika uygulamasını desteklemesini ve genel performansı iyileştirmesini sağlayan bir çerçeve sunarak sağlık ve güvenliğin yönetilmesine ve güvenli çalışma ortamlarının desteklenmesine yönelik bir sisteme sahip olmalarını bekler. OHSAS 18001 Standardına uygunluk tercih edilir.

2.7 Alt Tedarikçilerin Kontrolü

Tedarikçi, bu Xylem Tedarikçi Kalite Kılavuzunun, geçerli prosedürlerin ve ürün/hizmet dokümantasyonunun ve sonraki değişikliklerin Alt Tedarikçilere sunulmasını sağlamaktan sorumludur. Bir Tedarikçinin bir süreci taşeronla vermeyi veya dış kaynaklardan sağlamayı seçmesi halinde, Tedarikçi Xylem'i söz konusu dış kaynaktan tedarik veya taşeronla verme düzenlemesine dair bilgilendirecektir. Tedarikçi, Xylem'in gerekliliklerine ve Tedarikçinin yükümlülüklerine ilişkin tüm Alt Tedarikçilerin yeterliliği ve denetiminden tamamen sorumludur.

2.8 Risk Yönetimi

Tedarikçi, ürünlerin ve Hizmetlerin kalitesi ile Xylem'e teslimatını olumsuz etkileyebilen işletmesinin öğelerini etkin şekilde değerlendirmek ve kontrol etmek üzere bir risk yönetim süreci oluşturacaktır.

2.9 İş Sürekliliği

Tedarikçi, önemli veya tekrarlı şebeke kesintileri, işgücü eksiklikleri, ekipman arızası, alan dönüşleri veya doğal felaketler durumunda Xylem'in üretim ve kalite gerekliliklerini karşılayan acil durum planlarını içeren bir iş sürekliliği planına sahip olacaktır. Plan, ürün hasarı veya ürün kaybı durumunda mühendislik çizimleri, elektronik ortam ve üretim araçları dahil olmak üzere fakat bunlarla sınırlı olmaksızın herhangi bir sözleşmeye ilişkin dokümantasyonun korunması, saklanması ve geri alınmasını da sağlamalıdır. Tedarikçinin İş Süreklilik Planı, periyodik olarak gözden geçirilecek, güncellenecek ve Xylem'in talebi üzerine Xylem ile paylaşılacaktır.

2.10 Kayıt Saklama & Geri Alma

Tedarikçi, Xylem ile paylaşılan ve kararlaştırılan gerekliliklere uygun şekilde kayıt saklama ve geri alma işlemlerinden sorumludur. Yeterlilik sürecinde belirlenen ilgili üretim ve süreç kayıtları, Xylem tarafından oluşturulmalarından veya kararlaştırılmalarından sonra en az beş yıl boyunca ulaşılabilir olmalıdır.

2.11 Xylem'e Ait Demirbaşlar, Araçlar ve Ekipmanlar

Tedarikçi, Xylem ürünleri için kullanılan sevk edilen demirbaşların, araçların ve ekipmanların taşınması ve işlenmesi için belgelenmiş bir sürece sahip olacaktır. Demirbaşların, araçların veya ekipmanların (uygun olduğu şekilde) kaybolması, hasar görmesi, kullanıma uygunsuz olması veya farklı bir imalat tesisine taşınması halinde, Tedarikçi derhal Xylem'e bildirimde bulunacaktır. Xylem tarafından denetime sunulan kayıtlar ile tüm demirbaşlar, araçlar ve/veya ekipmanların bakım ve servisi üreticinin önerilerine kadar izlenebilir olmalıdır.

2.12 Ambalajlama, Etiketler, Depo Raf Ömrü

Tüm ambalajlama, etiketlemeler ve depo raf ömrü gereklilikleri Xylem tarafından gözden geçirilecek ve kararlaştırılacaktır. Tedarikçi, ambalajlama atıklarının etkisini azaltmak için Xylem ile birlikte çalışacaktır. Tedarikçi, fiziksel envanterini yönetmek için İlk Giren İlk Çıkar (FIFO) metodolojisini kullanacaktır.

2.13 Tarihe Duyarlı Malzemeler / Eskime Yönetim Sistemi

Tedarikçi, Xylem tarafından belirlenen ve üzerinde mutabık kalınan üreticinin raf ömrünün %20'sinden daha eski tarihe duyarlı malzemeleri sevk etmeyecektir. Tedarikçiler, sevk edilen parça veya malzeme üzerinde raf ömrü kontrolünün uygulanmak zorunda olup olmadığını belirtmelidir (örn., vernik, boya malzemesi, kaplama malzemesi, reçineler, elektrolitik kapasitörler gibi bazı duyarlı elektronik aksamlar vb.).

3. Tedarikçi Yeterliliği

3.1 Onaylanmış Tedarikçi

Tedarikçiler, belirlenen kategoriler ve/veya süreçler için XGP ve/veya Xylem saha kaynak sağlama ekipleri tarafından onaylanır. Tedarikçiler, Xylem işletme kriterlerine ve kalite gerekliliklerine uygunluğu kanıtladıklarında Xylem Onaylanmış Tedarikçi Listesine eklenecektir.

3.2 Tedarikçi Öz Değerlendirmesi

Tedarikçi, Öz Değerlendirme Anketini kullanarak başlangıç taraması için genel bilgileri temin edebilir. Xylem tarafından talep edilmesi halinde, Tedarikçi bu Öz Değerlendirme Anketini tamamen doldurmalıdır. Onay durumuna ve devam eden performansa dayalı olarak yeni ve mevcut tedarikçiler için Öz Değerlendirme Anketleri talep edilebilir.

3.3 Tedarikçi Kalite Denetimi

Tedarikçiye yeterlilik vermek için tedarikçi sahasında bir Tedarikçi Kalite Denetimi yürütülmelidir. Xylem, iştirakleri ve Xylem müşterileri, aşağıdaki amaçlara yönelik Tedarikçilerin tesislerinde ve/veya Alt Tedarikçilerin tesislerinde denetimler ve/veya kontroller gerçekleştirme hakkını saklı tutar:

- Xylem ürünlerine, araçlarına veya Xylem satın alma emrine ilişkin tüm ilgili dokümanları, verileri ve diğer bilgileri incelemek.
- Xylem ürünlerine veya Xylem satın alma emrine ilişkin herhangi bir tesisi veya süreci incelemek.
- Xylem satın alma emrinin gerekliliklerine uygunluğu belirlemek için herhangi bir tesisi veya süreci denetlemek.
- Tedarikçilerin tesislerinde ve Tedarikçilerin kontrol ekipmanları ile Xylem tarafından yönetilen bağımsız doğrulama gerçekleştirmek.

Bir Tedarikçi Kalite Denetimi öngörüldüğünde, denetlenen Tedarikçi, uygunluğu doğrulamak için Xylem temsilcileri için gerekli olan ekipmanları ve tesislerine, komple ve doğru evraklarına ve personeline tam erişim sağlamalıdır. Böyle bir denetim faaliyeti, normal iş saatleri içinde ve Tedarikçilere önceden yazılı bildirimde bulunularak yürütülecektir. Tedarikçi, yukarıdaki denetim faaliyetinin bir sonucu olarak tüm olumsuz tespitleri derhal çözümlenmek üzere harekete geçecektir.

3.4 Sertifikasyonlar ve Destekleyici Dokümantasyon

Aşağıdakiler dahil olmak üzere fakat bunlarla sınırlı olmaksızın sertifikaların ve destekleyici dokümantasyonun kopyalarını Xylem talep edebilecek olup, Tedarikçi de temin edecektir:

- Temizlik sertifikasyonları (temiz oda, IPC vb.)
- Düzenleyici listeler (UL, CSA vb.)
- Malzeme bileşimi, beyanı veya sertifikası
- ISO sertifikasyonları
- Kalite Yönetim Sistemi (QMS) ile ilgili dokümantasyon

3.5 Onaylanmış Tedarikçi Durumunun Sürdürülmesi

Xylem istediği zaman kendi takdirine bağlı olarak Tedarikçiyi Onaylanmış Tedarikçi Listesinden çıkarabilir. Böyle bir kararın alınmasında, Xylem aşağıdakiler dahil olmak üzere fakat bunlarla sınırlı olmaksızın ilgili görülen kriterleri değerlendirebilir:

- Tedarikçinin kalite ve teslimat performansı eksikliği: NCR'ler ve Zamanında Teslimat (OTD) istatistikleri.
- Düzeltici Eylem taleplerine veya diğer meşru Xylem taleplerine yetersiz yanıt, geç yanıt veya yanıt vermeme.
- 24 ay süresince iş faaliyeti olmaması.
- Tedarikçinin imalat veya işleme kapasitesinde değişiklik.
- Bir Tedarikçi Kalite Denetiminin veya başka bir denetimin ardından yetersiz veya uygunsuz yanıt.
- Mülkiyete yönelik büyük değişiklikler
- Tesise yönelik değişiklikler
- Önemli veya sık kalite/teslimat sorunları

4. Ürün Parça Nitelendirmesi

Tedarikçi, mühendislik çizimlerine ve/veya şartnamelere yönelik gereklilikler ile ilgili soruları veya endişeleri olması halinde Xylem'deki sorumlu alıcısına derhal bildirimde bulunmalıdır. Mühendislik çizimleri, şartnameler veya teknik verilere yönelik el yazısı ile yazılmış, üzeri çizilmiş veya paraflanmış değişiklikler Xylem tarafından yasaklanmıştır.

4.1 Üretim Parçası Onay Süreci (PPAP)

PPAP'nin gerçekleştirilme amacı, Xylem'in Tedarikçilerine ait ürünlerin ilgili mühendislik çizimlerine uygun olduğuna ve geçerli tasarım şartnamesi gerekliliklerini karşıladığına dair nesnel kanıtı belgelemektir. PPAP prosedürü, müşteri memnuniyeti ve sürekli iyileştirme sonucunu doğuracak şekilde Xylem'in müşterilerinin şartlarına ve Kalite için Önemli (CTQ) özelliklere uygunluğu sağlamak amacıyla geliştirilmiştir. Xylem, ilgili ürün özelliklerine bağlı olarak farklı PPAP seviyeleri (Tablo 1) öngörür. PPAP'lar, çizim revizyonuna, tedarikçiye, araçlara ve ekipmanlara özeldir. Tedarikçiler, Parça Sunum Garantisinin (PSW) kapak sayfasında veya muadil dokümanda belirtildiği şekilde geçerli tüm PPAP gerekliliklerinin tamamlanarak Xylem'e sunulmasını sağlamaktan sorumludur. **Tablo 1: PPAP Saklama/Sunum Gereklilikleri**

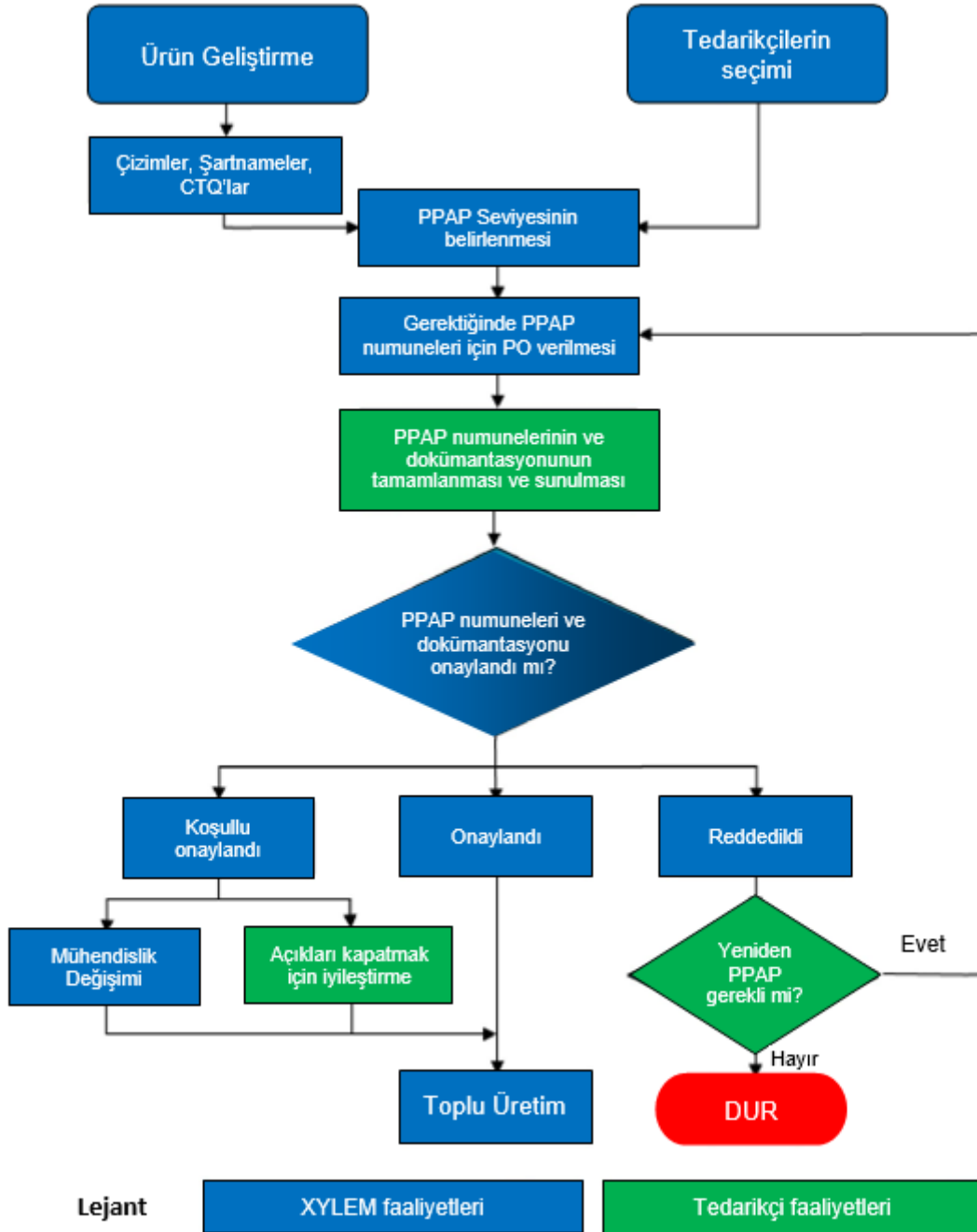
Saklama/Sunum Gereklilikleri						
Gereklilik	Sunum Seviyesi					
	AIAG Seviyesi					
	1	2	3	4	5	
1	Boyutsal Sonuçlar	R	S	S	*	R
	Malzeme, Performans Testi Sonuçları	R	R	R	*	R
	Başlangıç Süreci Çalışması	R	S	S	*	R
2	Ölçüm Sistemi Analiz Çalışmaları	R	S	S	*	R
3	Onaylanmış Laboratuvar Dokümantasyonu	R	R	S	*	R
4	Kontrol Planı	R	R	S	*	R
5	Parça Sunum Garantisi (PSW)	R	R	S	*	R
6	Mevcut ise Görünüm Onay Raporu (AAR)	R	R	S	*	R
7	Yığın Malzeme Gereklilikleri Kontrol Listesi	R	S	S	*	R
8	Numune Ürün	R	S	S	*	R
9	Ana Numune	R	R	S	*	R
10	Yardımcı Maddelerin Kontrolü	R	R	S	*	R
11	Müşteriye Özel Gerekliliklere Uygunluk Kayıtları	R	S	S	*	R
12	Kontrol Planı	R	S	S	*	R
13	Parça Sunum Garantisi (PSW)	S	S	S	*	R
14	Mevcut ise Görünüm Onay Raporu (AAR)	S	S	S	*	R
15	Yığın Malzeme Gereklilikleri Kontrol Listesi	R	R	R	*	R
16	Numune Ürün	R	S	S	*	R
17	Ana Numune	R	R	R	*	R
13	Yardımcı Maddelerin Kontrolü	R	R	R	*	R
19	Müşteriye Özel Gerekliliklere Uygunluk Kayıtları	R	R	S	*	R

S = Tedarikçi, belirlenen müşteri ürün onay faaliyetine sunacak ve kayıtların veya dokümantasyon kalemlerinin bir kopyasını uygun yerlerde (imalat yerleri dahil) saklayacaktır.

R = Tedarikçi, uygun yerlerde (imalat yerleri dahil) saklayacak ve talep üzerine müşteri temsilcisine sunacaktır.

***** = Tedarikçi, uygun yerlerde saklayacak ve talep üzerine müşteriye sunacaktır.

PPAP, bu bölümde listelenen yönergeler uyarınca kendi mutlak takdirine bağlı olarak Xylem tarafından talep edilebilir. Numune parçaları, toplu üretim ekipmanları, aletler, demirbaşlar ve süreçlerin temsili olmalıdır. PPAP, mamullerin hem satın alımı hem de yeniden satışı için uygulanmalıdır. Tüm numune parçaları, resmi bir Satın Alma Emri yoluyla talep edilecektir. **Şekil 1: Tedarikçi Üretim Parçası Onay Süreci Akış Şeması**



4.2 CTQ Özellikleri için Süreç Kapasitesi

Tedarikçi, CTQ'ları etkileyen sürecin ana parametrelerini kontrol etmeli ve sürdürmelidir. Tedarikçi, ilgili ürün ile ilgili süreç kontrolü ve kapasite raporları tutmalıdır. Kontrol süreci, ana performans göstergeleri (örn., Cpk indeksleri) yoluyla gösterilmelidir. Kabul edilebilir bir süreç kapasitesi olarak kabul edilmesi için geçerli Cpk Xylem tarafından aksi belirtilmediği sürece 1.33'ten daha yüksek olmalıdır.

- **Bir tasarımın Xylem'e ait olması halinde:** Tedarikçi ile paylaşılan ve gözden geçirilen Xylem dokümanlarında tanımlı CTQ'lar (çizimler, şartnameler).
- **Bir tasarımın Tedarikçiye ait olması halinde:** Xylem, Xylem'in beklentilerini karşılayacak uygun CTQ'ları oluşturmak amacıyla Tedarikçi ile birlikte çalışacaktır.

4.3 Bir PPAP Gerekli olduğunda

Tedarikçi, Tablo 2'de belirtilen durumlardan herhangi birine dair derhal Xylem'e bildirimde bulunmalı ve üretim ve teslimattan önce onay almalıdır. Tedarikçinin bir PPAP'nin gerekli olup olmadığından emin olmaması halinde, Tedarikçi derhal Xylem bünyesindeki ilişkili Kalite ve Tedarik yetkilisi ile irtibata geçmelidir.

Tablo 2: Bir PPAP'nin gerekli olduğu durumlar

PPAP gerektiğinde
İlk Sunum
Mühendislik değişimi (malzeme, uygunluk, şekil, işlev)
Tedarikçi/Alt Tedarikçi aletlerinin aktarımı, değişimi, yenilenmesi veya onarımı
Farklılığa göre düzeltme (CTQ anında)
Opsiyonel yapıya veya malzemeye değişim
Alt Tedarikçi veya malzeme kaynağı değişimi
Parça işlemede değişiklik
İlave yerde üretilen parçalar
Xylem tarafından öngörülmesi halinde diğerleri

4.4 Toplu Üretim sırasında Sevkiyat Onayı

Özel koşullar altında ve Xylem tarafından öngörüldüğünde, Tedarikçilerden ürünleri Xylem'e sevk etmeden önce ilave dokümanları (Uygunluk Belgesi, test verileri vb.) vermesi istenecektir.

5. Uygunsuz Malzeme

5.1 Uygunsuzluk Yönetimi

Tedarikçi, parçalarının, ekipmanlarının, ürünlerinin ve hizmetlerinin kalitesinden sorumludur. Xylem sahalarında bir uygunsuzluk tespit edildiğinde, Xylem uygunsuzluğa dair Tedarikçiye bildirimde bulunacaktır. Uygunsuzluğun ciddiyetine ve aciliyetine dayalı olarak bir uygunsuzluk raporu (NCR) düzenlenebilir. Tedarikçiler, kullanımını, sevkiyatını ve/veya uygun malzeme ile karıştırılmasını engellemek

için uygunsuz olduğundan şüphelenilen malzemeyi tespit etmek ve sınırlandırmak için anında önlem alınmalıdır. Sınırlama alanları aşağıdakileri içerir fakat bunlarla sınırlı değildir:

- Tamamlanmış veya depoya giren
- İmalatı devam eden mallar
- Xylem'e aktarım

Tedarikçi, sevk edilmiş olan şüpheli uygunsuz malzemeye dair Xylem'e 24 saat içinde bildirimde bulunmalıdır. Bildirim, parça numarasını, parti boyutunu, parti numarasını, sevkiyat tarihini ve miktarı içerir. Tedarikçiden Xylem'in takdirine bağlı olarak aşağıdakilerden herhangi birini veya tamamını desteklemesi istenebilir:

- Daha sonra bir Değişim teslimatı sağlaması zorunlu olan Tedarikçiye etkilenen teslimatın tamamının derhal iade edilmesi.
- Xylem sahasında Tedarikçi tarafından gerçekleştirilen ayırma faaliyetleri.
- Xylem personeli tarafından veya Xylem tarafından onaylanan bir üçüncü taraf şirketi tarafından gerçekleştirilen ayırma faaliyeti.
- Etkilenen Xylem sahaları tarafından bu seçeneğin onaylanmasından sonra, Tedarikçi açık denetim talimatları verecek olup, işletimin tam maliyeti karşılamayı kabul eder.
- Not: Tedarikçi, iade, hurda, onarım, yeniden işleme vb. gibi uygunsuz ürünlerin, parçaların veya aksamaların elden çıkarılması ile ilgili olarak Xylem'e bildirimde bulunmalıdır.
- Tedarikçi, uygun ürünlerin ilk partisinin ne zaman teslim edileceğine dair Xylem'e bildirimde bulunmalıdır.

Tedarikçiye bir uygunsuzluk raporu düzenlendiğinde, Tedarikçi 10 iş günü içinde bir Düzeltici Eylem planı sunmalıdır. Uygunsuzluğun niteliğine bağlı olarak Xylem tarafından bir süre uzatımı verilebilir. Rapor, Tedarikçinin 8 Disiplin (8D) yönteminin veya muadil bir metodolojinin prensiplerine uygun olmalı ve Xylem gerekliliklerini karşılamalıdır. Tedarikçi, uygunsuzluk bildiriminden sonraki 20 iş günü içinde Düzeltici Eylemleri kapatmalıdır. Bir Düzeltici Eylemin nihai onayı, Xylem tarafından doğrulanabilecek eylem planının etkinliğinin kapsamlı takibi yoluyla teyit edilmelidir. Düzeltici Eylemler onaylandığında, Tedarikçi tekrarı engellemek için uygun önlemleri almalıdır.

5.2 Tedarikçi Sapma Talebi

Bir sapma, şekil, uygunluk, işlev ve güvenilirlik açısından göz ardı edilebilir kabul edilir. Bir sapma, aynı zamanda geçici bir çözüm olarak kabul edilir. Tedarikçi, Xylem'e önceden danışmaksızın ve Xylem'in yazılı izni olmaksızın çizimlerden, şartname sınırlarından veya tasarım amacından sapan ürünü sevk etmeyecektir. Tedarikçi, ürün uygunsuzluğuna ilişkin potansiyel veya fiili endişe durumunda Xylem'e bildirimde bulunacaktır. Xylem, sapmanın kabul edilebilirliğini tespit etmek amacıyla numuneler, veriler, dokümanlar veya başka kanıtlar talep edebilir.

5.3 Geri Alma

Xylem, uygunsuzluk ile ilgili masrafları Tedarikçiye geri ücretlendirme hakkını saklı tutar.

6. Tedarikçi Performansı ve Sürekli İyileştirme

6.1 Tedarikçi Performansı Takibi

Tedarikçinin performansı Xylem tarafından takip edilir. Bu performans, öncelikli olarak aşağıdaki ölçümler yoluyla ölçülür:

- Tedarikçi PPM: Bu ölçüm, belirli bir raporlama dönemi içinde Xylem tarafından alınan parçaların toplam sayısına kıyasla Xylem tarafından alınan doğrulanmış kusurlu parçaların toplam sayısını hesaplar.
- Zamanında Teslim (OTD): Bu ölçüm, Xylem tarafından öngörülen tarihe kıyasla zamanında alınan ürün yüzdesini hesaplar.

Xylem'in takdirine bağlı olarak ilave performans kriterleri eklenebilir. Tedarikçi Performansı, bir puan kartı veya başka araçlar yoluyla iletilebilir. Yetersiz Tedarikçi performansı durumunda, bir iyileştirme planı oluşturulmalı ve Tedarikçi ile Xylem arasında kararlaştırılmalıdır. Xylem, Tedarikçinin tesisi, kalite sistemleri, kayıtları ve sevkiyata hazır ürününün periyodik yerinde denetimlerini gerçekleştirme hakkını saklı tutar.

6.2 Sürekli İyileştirme Programı

Tedarikçi, zaman içinde kalite, maliyet ve hizmet performansını iyileştirmek amaçlı bir sürekli iyileştirme programına sahip olacaktır. Tedarikçinin sürekli iyileştirme programı, talep üzerine Xylem'e sunulmalıdır.

Örneğin, Tedarikçinin:

- Uygun bir çalışan eğitim planı bulunması
- Performans sorunlarını ortadan kaldırma üzerinde çalışması
- Arızaların erken tespiti ve engellenmesi üzerinde çalışması
- Ürünleri/hizmetleri yoluyla katma değeri arttırma üzerinde çalışması
- Değer Analizi ve Değer Mühendisliği fikirleri üretme üzerinde çalışması
- Zamanında Teslim performansını iyileştirmesi
- NCR'lerin sayısını azaltması
- Hurda ve Yeniden İşlemeyi ortadan kaldırması
- Süreç değişimini en aza indirmesi
- Üretkenliği iyileştirmesi

beklenir.

Xylem, güçlü bir sürekli iyileştirme kültürüne sahip olan Tedarikçiler ile işbirliğine değer vermekte olup, tedarik süresi iyileştirme, yüksek verimlilikler, kusur giderme, Lean veya Kaizen olayları vb. gibi ortak sürekli iyileştirme inisiyatifleri talep edebilir.

7. Revizyon Geçmişi

Revizyon Numarası	Revizyon tarihi	Yeni revizyon nedeni
01	04/30/2018	İlk yayın
02	09/30/2018	Çoklu küçük revizyonlar
03	2/28/2019	Tedarikçi Üretim Parçası Onay Süreci Akış Şeması güncellemesi
04	5/14/2019	Akış Şeması güncellemesi